

STANDARDY OCHRONY MAŁOLETNICH

w Hotelu Verte, Warsaw, Autograph Collection

Preambuła

Mając na uwadze obowiązek prawny wynikający z zapisów ustawy z dnia 13 maja 2016r. o przeciwdziałaniu zagrożeniom przestępczością na tle seksualnym i ochronie małoletnich oraz treść wytycznych Organizacji Narodów Zjednoczonych w zakresie biznesu i praw człowieka, uznając istotną rolę biznesu w zapewnieniu poszanowania praw dzieci, Hotel Verte, Warsaw, Autograph Collection przyjmuje do stosowania Standardy Ochrony Małoletnich (również „SOM”, „Standardy”). Niniejszy dokument stanowi zbiór zasad i procedur stosowanych, w przypadku podejrzenia, że dziecko, które przebywa w Hotelu Verte, Warsaw, Autograph Collection, dzieje się krzywda oraz zapobiegania takim zagrożeniom, z uwzględnieniem sytuacji dzieci niepełnosprawnych oraz dzieci ze specjalnymi potrzebami edukacyjnymi.

Standardy Ochrony Małoletnich w Hotelu Verte, Warsaw, Autograph Collection są realizowane w oparciu o niżej wymienione zasady:

1. Hotel Verte, Warsaw, Autograph Collection prowadzi swoją działalność operacyjną z poszanowaniem praw dzieci jako osób szczególnie wrażliwych na krzywdzenie.
2. Hotel Verte, Warsaw, Autograph Collection uznaje swoją rolę w prowadzeniu biznesu społecznie odpowiedzialnego i promowaniu pożądaných postaw społecznych.
3. Hotel Verte, Warsaw, Autograph Collection w szczególności podkreśla istotność prawnego i społecznego obowiązku zawiadamiania organów ścigania o każdym przypadku podejrzenia popełnienia przestępstwa na szkodę dzieci i zobowiązuje się szkolić swoich pracowników w tym zakresie.
4. Hotel Verte, Warsaw, Autograph Collection zobowiązuje się edukować personel na temat okoliczności wskazujących, że dziecko przebywające w obiekcie może być krzywdzone oraz w zakresie sposobów szybkiego i odpowiedniego reagowania na takie sytuacje.
5. Jedną z form skutecznego zapobiegania krzywdzeniu dzieci jest identyfikacja dziecka przebywającego w obiekcie i jego relacji w stosunku do osoby dorosłej, z którą przebywa w obiekcie. Personel podejmuje wszelkie możliwe kroki zmierzające do przeprowadzenia identyfikacji dziecka i jego relacji z osobą dorosłą, z którą znajduje się w obiekcie, w oparciu o procedurę, jasno określone zasady oraz dobrą praktykę.
6. Standardy obowiązują wszystkie osoby przebywające na terenie Hotelu, zarówno Personel Hotelu, jak i Gości.
7. Standardy są integralną częścią umowy, do której zawarcia dochodzi poprzez dokonanie rezerwacji, zapłatę zaliczki lub całej należności za pobyt w Hotelu, jak również przez podpisanie karty rejestracyjnej oraz zapłatę za pozostałe usługi świadczone w Hotelu (gastronomiczne, SPA). Dokonując ww. czynności, Gość potwierdza, iż zapoznał się z niniejszymi Standardami i akceptuje ich treść.

Definicje

Na potrzeby tego dokumentu zostało doprecyzowane znaczenie poniższych pojęć:

1. Dziecko/małoletni - na potrzeby niniejszych standardów przyjmuje się, że dzieckiem, jest każda osoba, która nie ukończyła 18 r. ż.
2. Opiekun dziecka – przedstawiciel ustawy dziecka: rodzic albo opiekun; rodzic zastępczy; opiekun tymczasowy (czyli osoba upoważniona do reprezentowania małoletniego obywatela Ukrainy, który przebywa na terytorium Rzeczypospolitej Polskiej bez opieki osób dorosłych).
3. Obca osoba dorosła - każda osoba powyżej 18 r. ż., która nie jest dla dziecka jego rodzicem lub opiekunem prawnym.
4. Krzywdzenie dziecka - należy rozumieć jako zachowanie, które może stanowić popełnienie czynu zabronionego na szkodę dziecka przez jakąkolwiek osobę, w tym pracownika podmiotu, lub zagrożenie dobra dziecka, w tym jego zaniedbywanie; każde zamierzone lub niezamierzone działanie/zaniechanie jednostki, instytucji lub społeczeństwa jako całości i każdy rezultat takiego działania lub bezczynności, które naruszają prawa, swobody i dobra osobiste dzieci i/lub zakłócają ich optymalny rozwój.
5. Formy przemocy wobec dziecka:
 - Przemoc fizyczna wobec dziecka to przemoc, w wyniku której dziecko doznaje faktycznej fizycznej krzywdy lub jest nią potencjalnie zagrożone. Krzywda ta następuje w wyniku działania bądź zaniechania działania ze strony rodzica lub innej osoby odpowiedzialnej za dziecko, lub której dziecko ufa, bądź która ma nad nim władzę. Przemoc fizyczna wobec dziecka może być czynnością powtarzalną lub jednorazową.
 - Przemoc psychiczna wobec dziecka to przewlekła, niefizyczna, szkodliwa interakcja pomiędzy dzieckiem a opiekunem, obejmująca zarówno działania, jak i zaniechania. Zaliczamy do niej m.in.: niedostępność emocjonalną, zaniedbywanie emocjonalne, relację z dzieckiem opartą na wrogości, obwinianiu, oczernianiu, odrzucaniu, nieodpowiednie rozwojowo lub niekonsekwentne interakcje z dzieckiem, niedostrzeganie lub nieuznanie indywidualności dziecka i granic psychicznych pomiędzy rodzicem a dzieckiem.
 - Wykorzystywanie seksualne dziecka to włączanie dziecka w aktywność seksualną, której nie jest ono w stanie w pełni zrozumieć i udzielić na nią świadomej zgody i/lub na którą nie jest dojrzałe rozwojowo i nie może zgodzić się w ważny prawnie sposób i/lub która jest niezgodna z normami prawnymi lub obyczajowymi danego społeczeństwa. Z wykorzystaniem seksualnym mamy do czynienia, gdy taka aktywność wystąpi między dzieckiem a dorosłym lub dzieckiem a innym dzieckiem, jeśli te osoby ze względu na wiek bądź stopień rozwoju pozostają w relacji opieki, zależności, władzy.
 - Zaniedbywanie dziecka to chroniczne lub incydentalne niezaspokajanie jego podstawowych potrzeb fizycznych i psychicznych i/lub nierespektowanie jego podstawowych praw, powodujące zaburzenia jego zdrowia i/lub trudności w rozwoju. Do zaniedbywania dochodzi w relacji dziecka z osobą, która jest zobowiązana do opieki, wychowania, troski i ochrony dziecka.

6. Przepięstwo na szkodę – wszystkie przepięstwa, jakie mog być popełnione przeciwko osobom dorosłym, a dodatkowo przepięstwa, które mog być popełnione wyłcznie przeciwko dzieciom (np. przepięstwa przeciwko wolności seksualnej i obyczajności, w szczeglności zgwałcenie (art. 197 kk), seksualne wykorzystanie niepoczytalności i bezradności (art. 198 kk), seksualne wykorzystanie zaleźności lub krytycznego połoźenia (art. 199 kk), seksualne wykorzystanie osoby poniżej 15 r.ż. (art. 200 kk), grooming (uwiedzenie małoletniego za pomoc srodków porozumiewania si na odległość - art. 200a kk).
7. Inne formy krzywdzenia dziecka niź popełnienie przepięstwa na jego szkodę – wszystkie formy przemocy stosowane wobec dziecka, które nie spełniają znamion przepięstwa ściganego z oskarżenia publicznego (np. krzyk, poniżanie, szarpanie, wyzywanie, zaniedbywanie potrzeb, itp.).
8. Pracownik to osoba zatrudniona na umow o prac lub świadcząca prac na podstawie zbliźonej umowy (np. zlecenie, B2B, umowa o dzieło), a takież stażysta, praktykant, wolontariusz itp.
9. Pracownikiem zatrudnionym do pracy z dziećmi jest kaźda osoba wykonująca zadania bdź delegowana do wykonywania zadañ zwizanych z wychowaniem, edukacją, wypoczynkiem, leczeniem, świadczeniem porad psychologicznych, rozwojem duchowym, uprawianiem sportu lub realizacją innych zainteresowañ przez małoletnich, lub z opiek nad nimi.

Zasady bezpiecznych relacji midzy pracownikami a małoletnimi na terenie Hotelu Verte, Warsaw, Autograph Collection

1. Zarzd Hotelu Verte, Warsaw, Autograph Collection bdzie dokłdać starañ, by pracownicy mogcy mieć kontakt z małoletnimi przebywającymi w hotelu, mieli świadcomość ciżących na nich w tym zakresie obowizków, a takież by potrafili zadbać o bezpieczne relacje pomidzy nimi a małoletnimi.
2. Pracownik nie powinien dopuszczać do sytuacji, w której pozostaje w Hotelu w pomieszczeniu sam na sam z małoletnim, z wyjątkiem sytuacji, gdy pozostawienie małoletniego samego w pomieszczeniu mogłoby w istotny sposób zagrozić jego dobru, w szczeglności zdrowiu lub życiu. W miarę moźliwości naleźy zapewnić obecność innej osoby dorosłej, nadzór kamer monitoringu lub tak zaplanować obowizki słuźbowe, aby móc do nich powrócić, gdy tego rodzaju sytuacja juź minie.
3. Jakiegokolwiek kontakty pomidzy pracownikiem a małoletnim, przebywającym w Hotelu, nie powinny wykraczać poza interakcje uzasadnione obowizkami słuźbowymi pracownika Hotelu.
4. Pracownik nie moźe używać przemocy (tak fizycznej, jak i psychicznej) wobec małoletnich znajdujących si na terenie Hotelu.
5. Pracownik zwraca si do małoletniego z naleźyłym szacunkiem, po imieniu, nie używając wobec małoletniego określeñ poniżających, kpiących, wykazujących znamiona przemocy.

6. Pracownik dba o bezpieczną atmosferę i przestrzeń dla każdego małoletniego przebywającego w Hotelu, a w razie potrzeby informuje małoletniego o tym, gdzie w Hotelu znajdują się Standardy w wersji dla niego zrozumiałej oraz w jaki sposób może uzyskać pomoc, gdy doświadcza krzywdy, przemocy bądź zachowań ze strony dorosłego, noszących znamiona przestępstwa.
7. Pracownik posiada wiedzę na temat czynników ryzyka i symptomów krzywdzenia małoletnich i zwraca na nie uwagę w ramach wykonywanych obowiązków.
8. Pracownik monitoruje sytuację i dobrostan małoletnich przebywających na terenie Hotelu.
9. Pracownik uwzględnia sytuację przebywających na terenie Hotelu małoletnich z niepełnosprawnościami oraz ze specjalnymi potrzebami edukacyjnymi.

Zasady i procedury identyfikacji małoletniego przebywającego w Hotelu Verte, Warsaw, Autograph Collection i jego relacji do osoby dorosłej, z którą przebywa na terenie Hotelu

1. W przypadku, gdy rezerwacja zawiera wskazanie pobytu dziecka, pracownik recepcji jest zobowiązany do zameldowania opiekuna dziecka na podstawie okazanego dowodu tożsamości i poprzez wypełnienie indywidualnej kart meldunkowej. Osoba, która jest opiekunem dziecka, jest zobowiązana do uzupełnienia danych dziecka oraz stopnia pokrewieństwa na karcie meldunkowej. Wskazane jest, aby podczas zameldowania okazać dokument tożsamości dziecka lub inny dokument potwierdzający, że osoba dorosła ma prawo do sprawowania opieki nad dzieckiem. Przykładowe dokumenty mogące posłużyć identyfikacji to: dowód osobisty, legitymacja szkolna, aplikacja MObywatel, Internetowe Konto Pacjenta, orzeczenie sądu.
2. Jeżeli osoba dorosła przebywająca w hotelu z dzieckiem nie jest opiekunem prawnym, recepcjonista nie może zameldować gości na terenie hotelu do czasu otrzymania wyjaśnienia stopnia pokrewieństwa lub otrzymania zgody na pobyt dziecka od opiekuna prawnego. Należy przy tym pamiętać, że dziadkowie, w przypadku posiadania pełnych praw rodzicielskich przez rodziców, nie są opiekunami prawnymi w świetle rozumienia Kodeksu Rodzinnego i Opiekuńczego i zasadnym jest, aby posiadali pisemną zgodę rodziców (oświadczenie) w odniesieniu do powyższej sytuacji, chyba że ustalenie pokrewieństwa oraz zachowanie dziecka nie budzi żadnych wątpliwości.

Zasady i procedury reagowania w przypadku uzasadnionego przypuszczenia, że dobro małoletniego znajdującego się na terenie Hotelu Verte, Warsaw, Autograph Collection jest zagrożone

1. Jeżeli zaistnieje uzasadnione przypuszczenie, że dobro małoletniego znajdującego się na terenie Hotelu jest zagrożone, wówczas każdy pracownik jest zobowiązany, w reakcji na powyższe, do podjęcia adekwatnych działań.

Uzasadnione podejrzenie krzywdzenia dziecka występuje wtedy, gdy:

- a. dziecko ujawniło pracownikowi fakt krzywdzenia;
 - b. pracownik zaobserwował krzywdzenie;
 - c. dziecko ma na sobie ślady krzywdzenia (np. zadrapania, zasinienia), a zapytane odpowiada niespójnie i/lub chaotycznie lub/i popada w zakłopotanie bądź występują inne okoliczności mogące wskazywać na krzywdzenie np. znalezienie materiałów pornograficznych z udziałem dzieci w pokoju osoby dorosłej;
 - d. z pokoju hotelowego dochodzą niepokojące odgłosy krzywdzenia/możliwości krzywdzenia lub wykorzystania dziecka;
 - e. zaobserwowano niepokojące zachowania osoby dorosłej w stosunku do dziecka (także z wykorzystaniem CCTV).
2. Pracownik, który ma uzasadnione podejrzenie, że dziecko przebywające w hotelu jest lub zostało skrzywdzone, jest zobowiązany do niezwłocznego zawiadomienia przełożonego/osoby decyzyjnej, która jest zobligowana do ustalenia stanu sprawy oraz, jeśli ustalone okoliczności uzasadniają taki krok, do powiadomienia policji.
 3. W przypadku istniejącego zagrożenia bezpieczeństwa dziecka, pracownik, który powziął uzasadnione podejrzenie skrzywdzenia dziecka sam niezwłocznie zawiadamia policję, dzwoniąc pod numer 112 i opisując okoliczności zdarzenia.
 4. Należy dołożyć starań, aby utrudnić lub nawet uniemożliwić dziecku oraz osobie podejrzewanej o krzywdzenie dziecka oddalenie się z obiektu.
 5. W przypadku określonym w Kodeksie postępowania karnego można dokonać obywatelskiego zatrzymania osoby podejrzewanej. W takiej sytuacji, do czasu przybycia policji, osoba zatrzymana pozostaje pod nadzorem pracowników, którzy mogą dokonać takich czynności bez narażenia swojego zdrowia lub życia.
 6. W każdym przypadku należy zadbać o bezpieczeństwo dziecka, które w miarę możliwości powinno przebywać pod opieką pracownika do czasu przyjazdu policji.
 7. W przypadku uzasadnionego podejrzenia, że doszło do popełnienia przestępstwa powiązanego z kontaktem dziecka z materiałem biologicznym sprawcy (sperma, ślina, naskórek), należy w miarę możliwości nie dopuścić, aby dziecko myło się oraz jadło/piło do czasu przyjazdu policji. Należy wyjaśnić dziecku, dlaczego zastosowano wobec niego takie ograniczenia.
 8. Po odbiorze małoletniego przez policję należy zabezpieczyć materiał z monitoringu oraz inne istotne dowody dotyczące zdarzenia i na wniosek służb przekazać ich kopię listem poleconym lub osobiście prokuratorowi lub policji.

Monitoring i ewaluacja standardów ochrony małoletnich

1. Hotel Verte, Warsaw, Autograph Collection zapewnia pracownikom podstawową wiedzę na temat ochrony małoletnich przed krzywdzeniem i pomocy małoletnim w sytuacjach zagrożenia, w zakresie:

- a. umiejętności miękkich potrzebne do rozpoznania relacji między dorosłym a dzieckiem przebywającymi w hotelu,
 - b. identyfikacji symptomów krzywdzenia dzieci,
 - c. procedur interwencyjne w przypadku podejrzenia krzywdzenia dzieci,
 - d. odpowiedzialności prawnej pracowników, zobowiązanych do podejmowania interwencji.
2. Hotel posiada dane kontaktowe lokalnych instytucji i organizacji zajmujących się interwencją oraz pomocą w przypadkach krzywdzenia dzieci (policja, centrum interwencji kryzysowej, ośrodek pomocy społecznej, placówki ochrony zdrowia).
 3. Hotel Verte, Warsaw, Autograph Collection powołał koordynatora odpowiedzialnego za Standardy Ochrony Małoletnich stosowane w obiekcie. W sprawach związanych z niniejszymi standardami lub w celu zgłoszenia przypadków ich naruszenia należy skontaktować się z Koordynatorem za pośrednictwem maila: som@hotelverte.com.
 4. Raz na dwa lata Koordynator, o którym mowa w punkcie wyżej, dokonuje monitoringu i ewaluacji niniejszych standardów, ze szczególnym uwzględnieniem ich realizacji, reagowania na sygnały naruszenia zasad i procedur oraz zaproponowania zmian w dokumencie pod kątem dostosowania do aktualnych potrzeb oraz zgodności z obowiązującymi przepisami.

Postanowienia końcowe

1. Niniejsze standardy wchodzi w życie z dniem 15 sierpnia 2024 roku.
2. Standardy Ochrony Małoletnich są udostępnione wszystkim pracownikom poprzez umieszczenie ich na stronie internetowej Hotelu Verte, Warsaw, Autograph Collection, w hotelowym lobby oraz w biurze Koordynatora odpowiedzialnego za ich wdrażanie i monitoring.
3. Standardy Ochrony Małoletnich oraz ich skrócona wersja zrozumiała dla dzieci jest udostępniana gościom w recepcji hotelowej oraz poprzez umieszczenie na stronie internetowej Hotelu Verte, Warsaw, Autograph Collection.
4. Hotel zastrzega sobie prawo odmowy przyjęcia dorosłego Gościa, który podczas poprzedniego pobytu naruszył niniejsze standardy, w szczególności poprzez skrzywdzenie dziecka na terenie hotelu lub popełnienie przestępstwa seksualnego wobec małoletniego na terenie hotelu.

Załącznik 1. Wzór zgody na pobyt dziecka z osobą niebędącą rodzicem lub opiekunem prawnym

....., dnia

UPOWAŻNIENIE DO OPIEKI NAD DZIECKIEM

Ja (imię i nazwisko rodzica/opiekuna prawnego)
zamieszkały/a (adres rodzica/opiekuna prawnego)

.....
legitymujący/a się dowodem osobistym (seria i numer) będąc
rodzicem / opiekunem prawnym, posiadając prawo do opieki nad (imię i nazwisko dziecka)
..... o numerze PESEL,
zamieszkałego/łą (adres dziecka)

.....upowa
żniam Pana/Panią (imię i nazwisko osoby, która otrzymuje upoważnienie)
..... zamieszkałego/łą (adres osoby, która otrzymuje
upoważnienie)

.....legity
mującego się dowodem osobistym (seria i numer) do
sprawowania opieki, prowadzenia spraw bieżących oraz nagłych związanych z opieką nad wyżej
wymienionym dzieckiem w trakcie pobytu w Hotelu Verte, Warsaw, Autograph Collection w terminie
.....

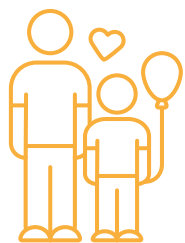
Jednocześnie oświadczam, że pomiędzy osobą upoważnioną do sprawowania opieki, a moim
dzieckiem występuje stopień pokrewieństwa: (należy
podać stopień pokrewieństwa).

Jestem świadomy odpowiedzialności karnej za złożenie fałszywego oświadczenia wynikającej z art.
233 § 6 ustawy z dnia 6 czerwca 1997 r. - kodeks karny.¹

.....

(podpis rodzica/opiekuna prawnego)

¹ Art. 233 kk (wyciąg) Kto, składając zeznanie mające służyć za dowód w postępowaniu sądowym lub w innym postępowaniu prowadzonym na podstawie ustawy, zeznaje nieprawdę lub zataja prawdę, podlega karze pozbawienia wolności od 6 miesięcy do lat 8. Przepisy stosuje się odpowiednio do osoby, która składa fałszywe oświadczenie, jeżeli przepis ustawy przewiduje możliwość odebrania oświadczenia pod rygorem odpowiedzialności karnej.



Standardy ochrony małych dzieci

Chcemy czuć się bezpiecznie

Nie krzywdź nas, nie zawstydzaj, nie obrażaj

Nie naruszaj naszej prywatności

Nie używaj wulgarnych słów oraz obraźliwych uwag

Szanuj nasze granice

Traktuj nas z szacunkiem

Nie krzycz na nas, wytłumacz

Nie bij nas, nie popychaj

Traktuj nas równo, nie faworyzuj

Doceniaj nasze starania

Mamy własne zdanie i możemy je wyrażać, posłuchaj nas

